

市町村の皆様へ

オープンデータの課題

令和4年5月19日

Code for Kanoya

<https://opendata-map.gcom-lab.com/>

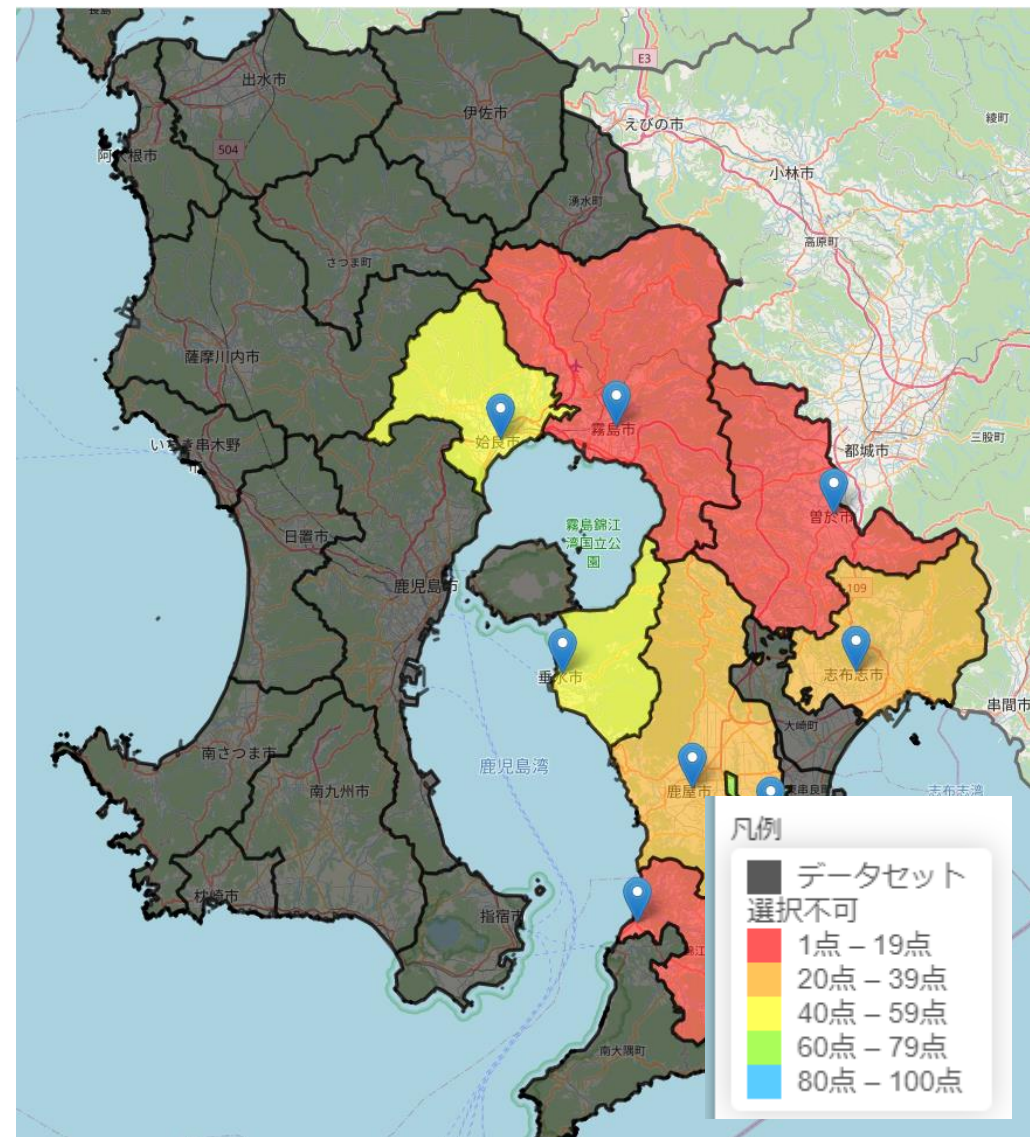
BODIKに参加している市町村が少ない

鹿児島県の全市町村数は「43」であるが、
参加している市町村数は「10」である。

※2021年4月時点



BODIKに参加している市町村が少ないため、
スコアが0点の市町村が目立つ。



全国地方公共団体コードが改正前である

福岡県那珂川市がBODIKに公開しているURLは、以下のとおり。

「<https://odcs.bodik.jp/403059/>」

BODIKに公開するURLは、以下のとおり。

「<https://odcs.bodik.jp/+全国地方公共団体コード>」

市制施行に伴い、全国地方公共団体コードが改正されている。

改正前：403059 → 改正後：402311



クローリングツールで、オープンデータを収集するために、

「<https://odcs.bodik.jp/402311>」にアクセスするが、

URLが存在しないため、データを収集できない。



推奨データセット名が統一されていない

BODIKに公開している推奨データセット名がデータ項目定義書に定義してある推奨データセット名に統一されていない団体がある。



クローリングツールでデータ取得する時に推奨データセット名をマッチさせることが難しい。データ項目定義書に定義してある推奨データセット名に統一させることで、クローリングツールでデータ取得することが容易になり、オープンデータアプリにも反映しやすくなる。

データセット

1件の

佐賀県佐賀市のカタログサイト内で「子育て」をキーワードに検索した結果。

佐賀市保育施設等一覧

佐賀市保育施設等の所在地情報、施設の種別などの情報に係るデータの一群です。xlsx形式データと、csv形式データの2種類を作成しています。

XLSX CSV

異 イベント一覧

× 公衆無線LANアクセスポイント一覧

× 公衆トイレ一覧

×

異 子育て施設一覧

データ項目定義書に定義してある推奨データセット名とマッチしないため、「異」となる。

ファイル名が統一されていない

BODIKに公開している推奨データセット名に対するファイル名が統一されていない。



推奨データセット名に対するファイル名が統一されていないことから、推奨データセット名に対するデータが異なる。そのため、正しくデータを取り込むことができないので、オープンデータアプリに反映できない。

キーワード「医療」で検索し、
推奨データセット「医療機関一覧」
がヒット。

串間市の医療機関一覧

CSV

推奨データセット「医療機関一覧」
は、ファイル名「介護施設情報」と
なっている。

串間市介護施設情報

串間市の介護施設事業所

介護保険サービス区分	介護保険事業所番号	高齢者施設名称	定員	郵便番号	住所
地域包括支援センター	4500700010	串間市地域包括支援センター		〒888-000	大字西方9
居宅介護支援事業所				〒888-000	大字串間1
居宅介護支援事業所				〒888-000	大字西方4
居宅介護支援事業所				〒888-000	大字都井2

推奨データセット「医療機関一覧」に対するデータ内容が「介護施設一覧」となっているため、データを取り込むことができない。

推奨データセットの説明やファイル名に検索ワードと似た言葉が含まれる場合、意図しない推奨データセットがヒットする

鹿児島県奄美市のカタログサイト内で「公共施設」というキーワードで検索を行うと、意図しない推奨データセットがヒットする。



「公共施設一覧」がヒットしないため、「×」と判定されるはずであるが、他の推奨データセットがヒットしているため、「異」と判定されて、オープンデータアプリに反映される。オープンデータの公開・整備状況が正しく反映されない。



種類ごとに同じ推奨データセット名が存在する 種類ごとに同じファイルが存在する

・長崎県長崎市のカタログサイト内で「子育て」というキーワードで検索を行うと、施設ごとの子育て施設があるため、複数件ヒットする

・福岡県春日市のカタログサイト内で「公共施設一覧」のデータセットを選択すると、施設ごとのファイルが存在する



クローリングツールで取得するデータは、各推奨データにつき1件である。そのため、オープンデータアプリでは、取得したデータのみ反映される。BODIKに公開してあるデータ全てをオープンデータアプリに反映するために、全ての種類を統合したデータを公開する必要がある。

種類ごとに推奨データセットが存在するので、1つにまとめた推奨データセットを公開する必要がある。

種類ごとにファイルが存在するので、1つにまとめたファイルを公開する必要がある。

福岡県春日市 公共施設一覧データです。

データセット名	説明
子育て施設一覧 (長崎市内の子育て支援センター)	長崎市の子育て支援センター一覧です。
子育て施設一覧 (長崎市内の幼稚園)	長崎市の幼稚園一覧です。
子育て施設一覧 (長崎市内の保育所)	長崎市の保育所一覧です。
子育て施設一覧 (長崎市内の放課後児童クラブ)	長崎市の放課後児童クラブ一覧です。
子育て施設一覧 (長崎市内の認定こども園)	長崎市の認定こども園一覧です。
公共施設一覧 (スポーツ施設)	春日市内の公共のスポーツ施設の一覧です。
公共施設一覧 (図書館)	春日市内の公共の図書館の一覧です。
公共施設一覧 (美術館・博物館等)	春日市内の公共の美術館や博物館等の施設一覧です。
公共施設一覧 (文化施設)	春日市内の公共の文化施設の一覧です。

データ項目定義書

公開している推奨データが機械判読に適していない

- ・公開している推奨データに、PDFファイルが含まれている。
- ・公開している推奨データがExcelファイルであっても、機械判読に適していない。




PDFファイルは、文書のデザインやレイアウトなどを紙に印刷していたものを電子ファイルとして出力するもの。PDFファイルの内容を読み込むことは難しい。

機械判読を行うためにExcelファイルには、1つのセルに1つのデータを入力し、入力したデータが連続していなければならない。 unnecessaryな空白行・列、セル結合を入れてはいけない。

地域包括支援センター・介護サービス事業所

各地域包括支援センター・各介護サービス事業所の情報
データとリソース

PDFファイル。

 地域包括支援センター・介護サービス事業所
地域包括支援センターの住所、介護サービス事業所の住所、電話番号

日南市内の介護サービス事業所一覧		
●参考（介護サービス事業所以外）		
◎住宅型有料老人ホーム		
既肥	心の里	25-3327
	日南けいめい館	21-2550
	せんだんの樹	25-1040
	老人ホーム あじさい	25-9816
	ケアホーム 和蘭堂語	25-0879
吾田	シニアリビング よつば	23-4280
	系ひすの社	27-3553
	老人ホーム 日南さくら苑	32-6011
	ケアホーム オアシス	23-6117
	憩いの家	27-3303
	三三	23-6517
	花みずき	23-8100
霧島	23-5352	
ほほえみの里	55-6688	
ファミルホーム11	23-7755	
◎在宅サービス事業所		
◎介護予防支援事業所 介護予防サービス計画作成		
日南市 北地区 地域包括支援センター	25-0408	担当地域：既肥、酒谷、北郷全域
日南市 東地区 地域包括支援センター	23-6099	担当地域：酒谷、霧島、既肥、吾田一部（中野町、吾田、日南町）
日南市 中央地区 地域包括支援センター	22-3301	担当地域：酒谷、中野町、吾田一部（中野町、吾田、日南町）
日南市 南地区 地域包括支援センター	64-3178	担当地域：南郷全域、神田一部（下方、植藤、大室1～3区）
◎居宅介護支援事業所 居宅サービス計画作成		
はまゆうの里 日南市西在宅介護支援センター		21-2091
社会福祉法人慶明会 日南慶明会在宅介護支援センター		25-0220
既肥 ブライズ興業福祉サービス		21-2308

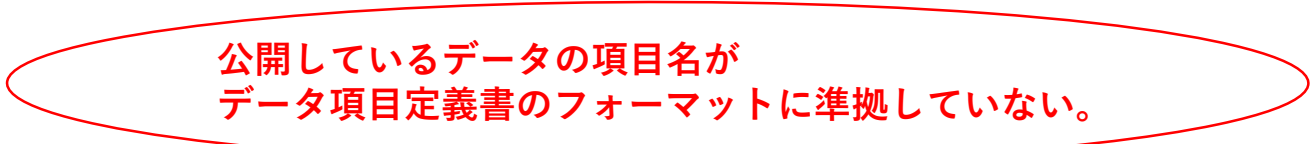
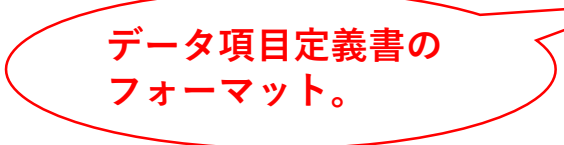
Excelファイルであっても、
機械判読に適していない。

データ項目定義書のフォーマットに準拠していない

データ項目定義書のフォーマットに準拠していない。



オープンデータアプリに推奨データセットのデータを取り込むことは難しい。
データ項目定義書のフォーマットに準拠した項目名のデータを入力し、必須項目となっている項目名については、必ず入力する。



	A	B	C	D	E	F	G	H
1	分団名	水利区分	口径(mm)	貯水量(t)	設置年度	住所(付近)	緯度	経度
2	帖五区分内防火水槽			9		鹿児島県志布志市	31.50456	131.1174

項目No.	項目名	区分
1	都道府県コード又は市区町村コード	
2	NO	
3	都道府県名	
4	市区町村名	
5	種別	○
6	住所	注1 ○
7	方書	○
8	緯度	○
9	経度	○
10	口径	○
11	備考	

データ項目「緯度」「経度」が入力されていない

データ項目定義書にデータ項目「緯度」「経度」がある推奨データセットの「緯度」「経度」にデータが入力されていない。



データ項目定義書にデータ項目「緯度」「経度」がある推奨データセットについては、データ項目定義書では必須項目とはなっていないが、マップ上にプロットするために必要な項目である。

データセットの判定が「不」となる。

実施サービス	方	緯度	経度	電話番号	内
居宅介				094-65-3633	
居宅				094-65-5511	
居宅介護				094-31-1126	
居宅介護支援				094-45-5900	
居宅介護支援	鹿児島県肝属郡肝付町後田5375番地			094-65-4788	

緯度、経度のデータがないため、マップにプロットできない。